

Cómo Respalda Y Migrar Archivos De Configuración De Linux

Es bastante frustrante cuando tenemos nuestra **distribución Linux configurada** a nuestro gusto, además de personalizada y por algún motivo se debe formatear ó eliminar la distribución :(Por suerte, las [aplicaciones Linux](#) almacenan sus ajustes en las carpetas ocultas dentro de la carpeta principal de cada cuenta de usuario, además de los **archivos de configuración de Linux**. Esto hace que la configuración de las aplicaciones sea mucho más fácil de respaldar y restaurar en comparación a [Windows](#), donde las configuraciones se encuentran a través de las carpetas de registro y del sistema.

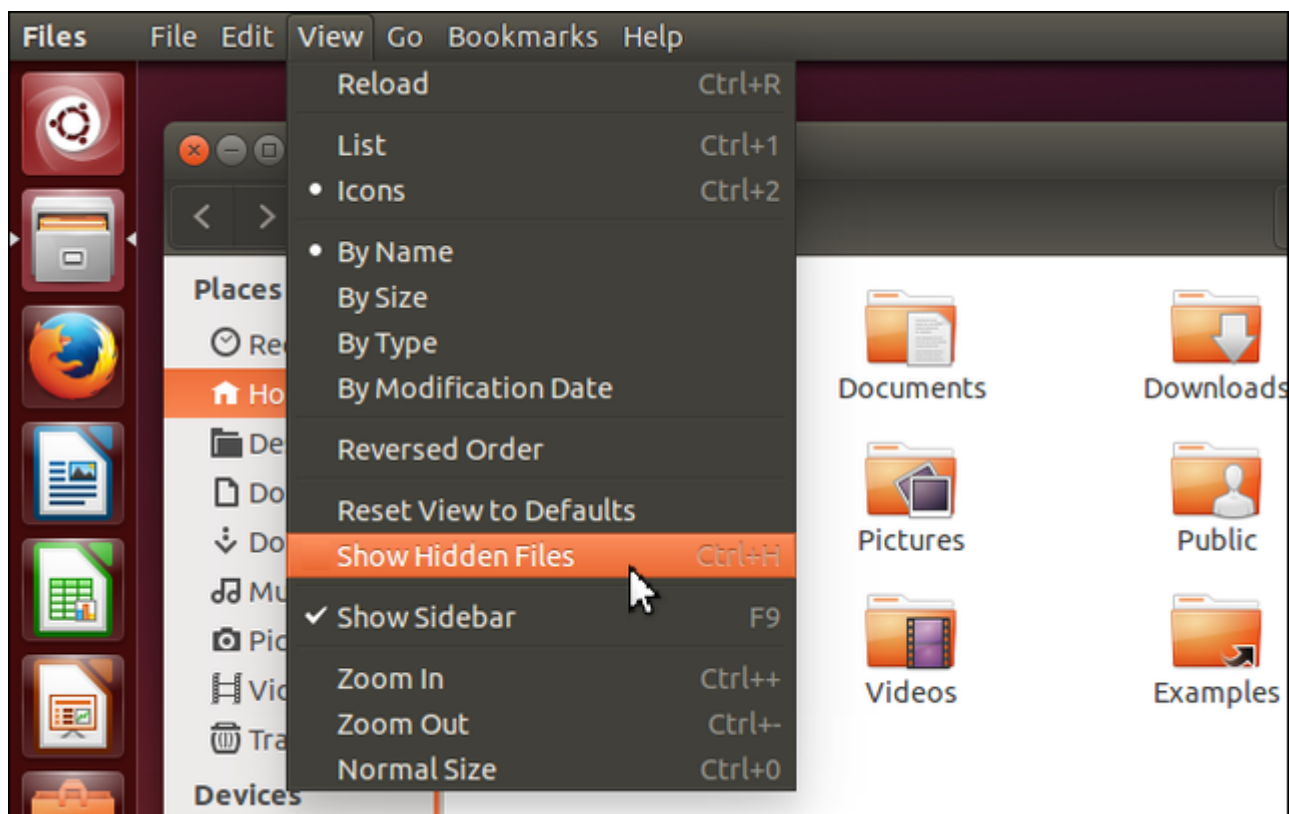
Sin duda alguna esto te será de gran utilidad si deseas [instalar una distribución linux junto a otro sistema operativo](#), y mover las configuraciones que existan en otra computadora. ¿En que caso te sería de utilidad?

Ver Los Archivos De

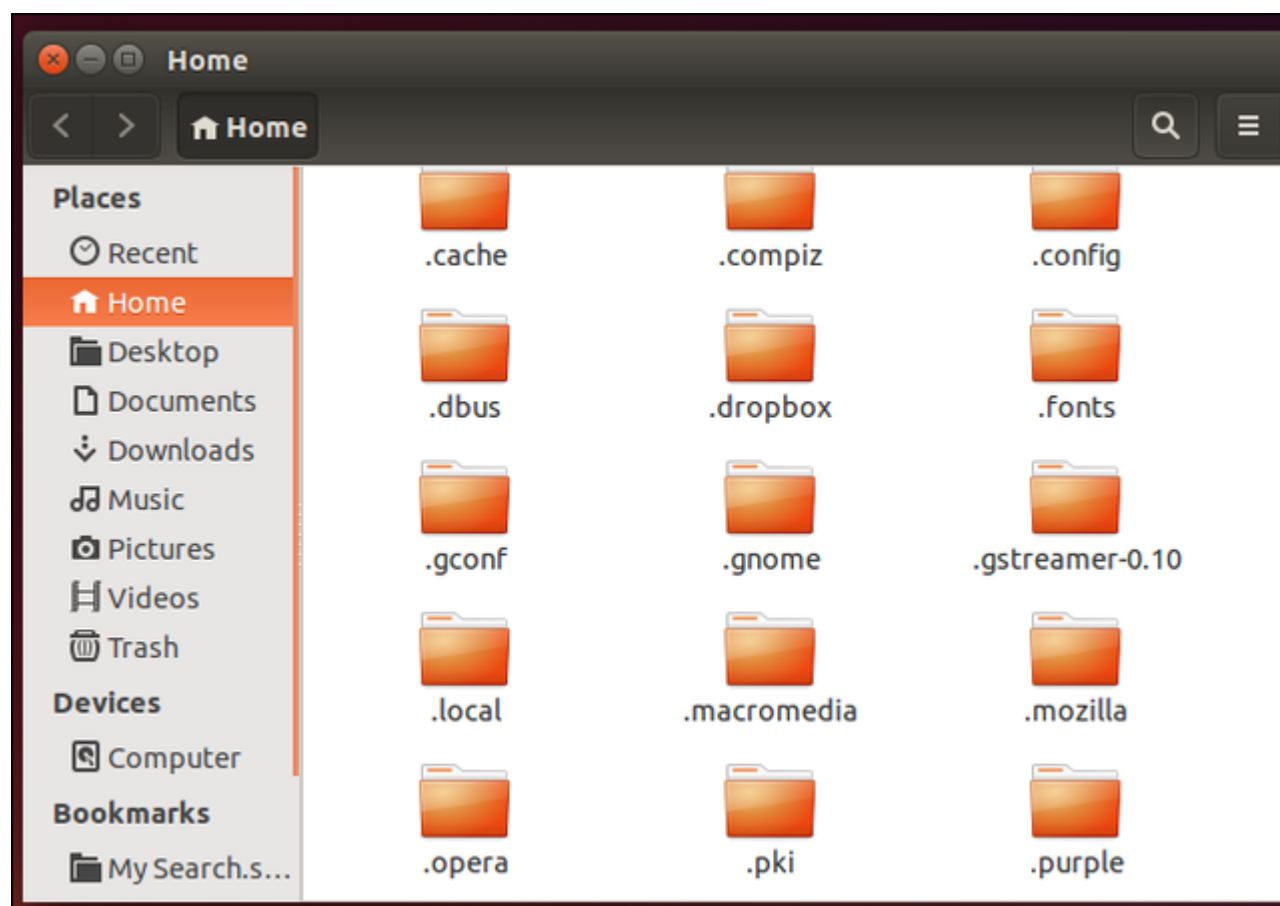
Configuración De La Cuenta De Usuario

Busque los **archivos de configuración de su cuenta de usuario**. Abra el administrador de archivos de su distribución de Linux y active la opción «**Mostrar archivos ocultos**» en el administrador de archivos de tu escritorio Linux.

Por ejemplo, en Ubuntu, abra el **gestor de archivos Nautilus** y vaya directamente a la carpeta de inicio por defecto. Haga clic en el menú Ver y seleccione **Mostrar archivos ocultos**.



Verás diferentes archivos y carpetas. Así es como se ocultan los **archivos y carpetas en Linux**, los nombres estarán precedidos por el carácter «.», por ejemplo: **.cache**. Los administradores de archivos los ocultarán de manera predeterminada para que el usuario no pueda dañar la configuración de alguna aplicación.

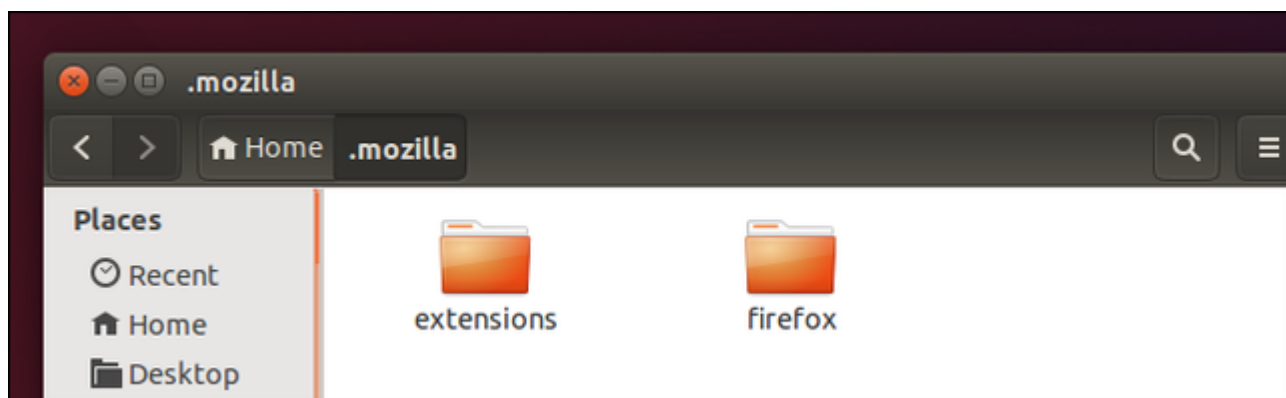


Localizar La Carpeta De

Configuración De Una Aplicación

Las aplicaciones a menudo tienen su carpeta en su directorio personal. Por ejemplo, Pidgin almacena todas sus configuraciones, archivos de registro y otros datos en el directorio `.purple`. [Firefox](#) almacena sus extensiones instaladas, cache, configuraciones y otros datos en el directorio `.mozilla`.

Algunas aplicaciones tienen sus configuraciones almacenadas en bajo la carpeta `.config`.



Existen algunas aplicaciones (en particular las aplicaciones de GNOME) que usan sistemas antiguos «**Gconf**» ó mas nuevos como "**Dconf**" para almacenar la configuración. Las configuraciones de GConf se almacenan en `.gconf`, mientras que las configuraciones de dconf se almacenan en `.config/dconf`. Copie estas carpetas enteras y todos los parámetros de aplicación contenidas en `gconf` y `dconf`, ya que están contendrán el

respaldo.

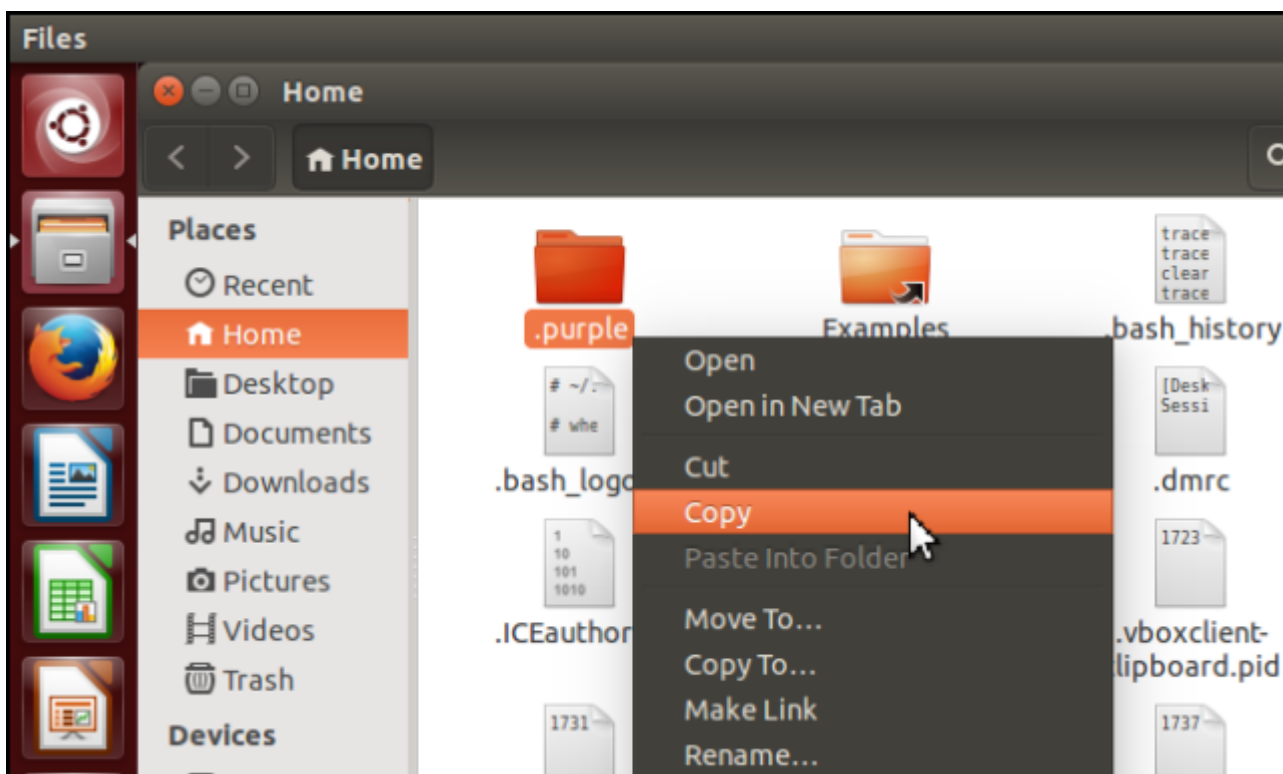
Podrías migrar la configuración de una aplicación individual de Gconf o dconf utilizando los **comandos de gconftool ó dconf**. Estos comandos le permite volcar partes de Gconf ó dconf a un archivo y permite restaurarlos en otro PC.



Respaldo Y Restauración De La Configuración

De Una Aplicación

Para realizar respaldos de la configuración de una aplicación, sólo tienes que copiar su carpeta de configuración en una **unidad USB, disco duro externo, carpeta de almacenamiento de nube, o cualquier otro lugar de almacenamiento**. Asegúrese de tener cerrada una aplicación antes de realizar copias de seguridad de sus ajustes de configuración. Esto asegurará que se almacenaran las configuraciones correctamente, dejando una carpeta de configuración limpia para su nueva distribución Linux.



Restauración de una aplicación mediante la colocación de su carpeta en la carpeta de inicio de su cuenta de usuario en otro sistema Linux. Esto es ideal cuando se está **reinstalando**

Linux y desea restaurar la configuración de una aplicación fundamental, ó simplemente cuando se está mudando a una nueva **PC con Linux** y deseas mantener la configuración ;)

Para estar seguro, tendrás que eliminar ó cambiar el nombre de los archivos de configuración existentes antes de migrar lo que deseas respaldar. Por ejemplo, si desea mover la configuración de Firefox para una **distribución Linux** diferente, primero debe eliminar el directorio **.mozilla** en que la nueva **distribución de Linux**, antes de copiar la carpeta **.mozilla** que vas a respaldar. Esto asegura que mezclaras las carpetas con la configuración.

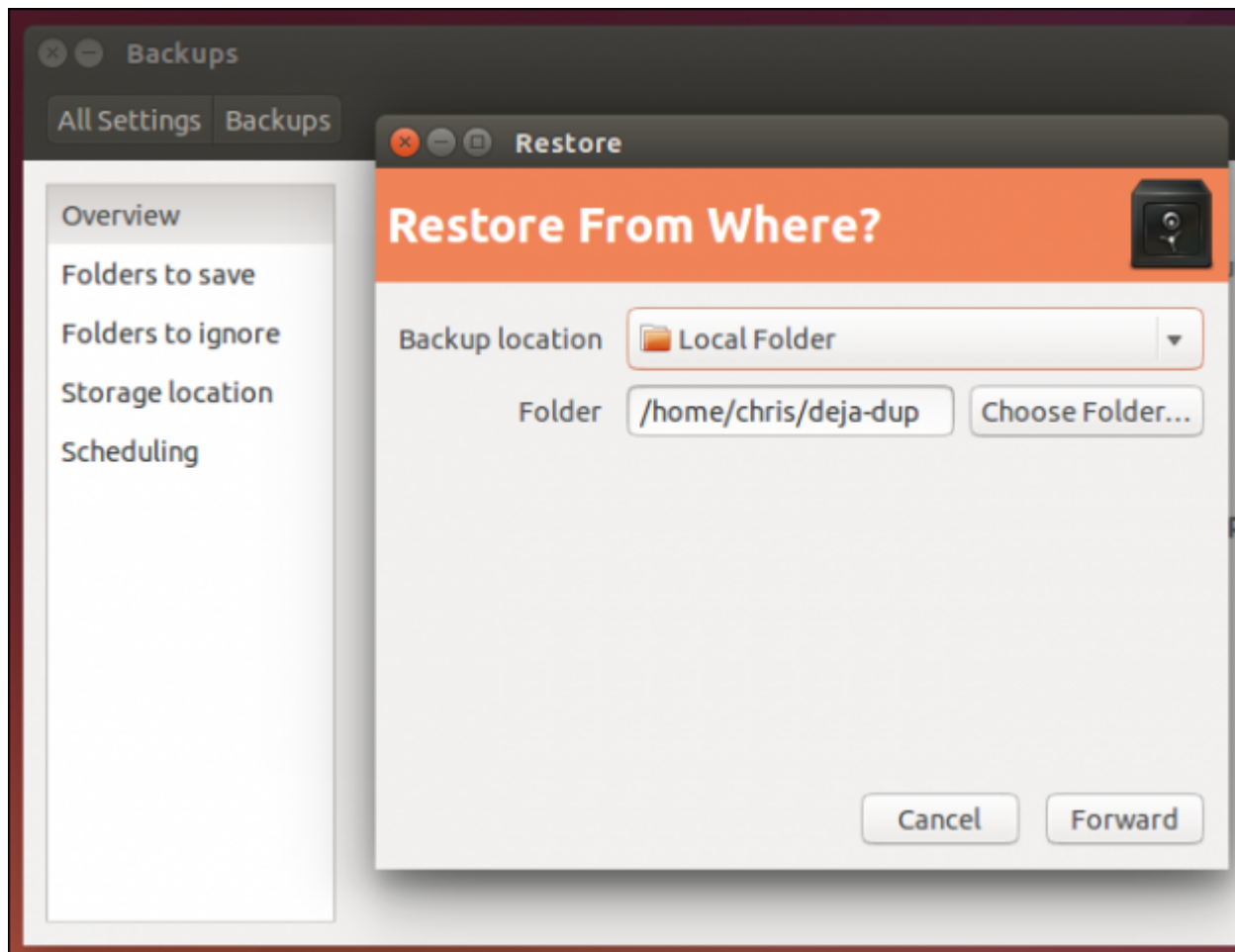


Para **migrar todas las configuraciones a un nuevo sistema Linux**, simplemente debes copiar las carpetas que empiecen con el símbolo punto. Esto también es funcional si deseas cambiar de una misma distribución a diferentes versiones.

Realice Copias De Respaldo De Todas Las Configuraciones

Ubuntu incorpora la herramienta de [Déjà Dup](#) para realizar la copia de seguridad, al igual retrocede a valores de configuración de tu cuenta de usuario de forma predeterminada.

A diferencia de una copia de seguridad en Windows que se acaba de restaurar sus archivos, una copia de seguridad Déjà Dup restaurará **todos los ajustes de su cuenta de usuario.**



Sincronizar su configuración en línea

Puedes utilizar los **servicios de almacenamiento Cloud** para **sincronizar las carpetas de las configuraciones** a través de Internet, y asegurarte de tener tu respaldo siempre actualizado. Puedes usar Dropbox y otras herramientas para sincronizar tus archivos de configuración mas importantes.

Con Dropbox no podemos elegir carpetas individuales para sincronizar fuera de la carpeta de Dropbox. Tendrás que crear **enlaces simbólicos** para engañar a Dropbox en la sincronización de estos archivos. Si utiliza un programa multiplataforma como Pidgin, puede compartir la misma configuración entre un PC Linux y Windows.

Si tiene archivos de configuración de sistema específicos que desea hacer copia de seguridad y restauración – por ejemplo, **archivos de configuración del servidor** – deberías ser capaz de simplemente crear copias de seguridad y restaurarlas en el mismo lugar en otro PC. Tenga en cuenta que las diferentes distribuciones de Linux pueden almacenar estos archivos de configuración en diferentes lugares, por lo que puede que tenga que colocar ese archivo de configuración en otra ruta.